

1.1 ความเป็นมาของการจัดทำรายงาน

1.2 รายละเอียดของโครงการโดยสังเขป

1.2.1 รายละเอียดโครงการ

1.2.2 ตำแหน่งที่ตั้ง

1.2.3 ลักษณะภูมิประเทศ

1.2.4 การคมนาคมเข้าสู่พื้นที่โครงการ

1.2.5 กิจกรรมของโครงการ

1.3 แผนการดำเนินงานด้านสิ่งแวดล้อม

1.3.1 แผนการตรวจสอบมาตรการป้องกันและแก้ไขผลกระทบ
สิ่งแวดล้อม

1.3.2 แผนการติดตามตรวจสอบคุณภาพสิ่งแวดล้อม

บทที่ 1

บทนำ

1.1 ความเป็นมาของการจัดทำรายงาน

ตามที่ บริษัท เวียงสระฮิปปี้ จำกัด ได้ยื่นเรื่องเพื่อขออนุญาตในการดำเนินการทำเหมือง โครงการเหมืองแร่ฮิปปี้ คำขอประทานบัตรที่ 1/2546 ตั้งอยู่ที่ ตำบลบ้านส้อง อำเภอเวียงสระ จังหวัดสุราษฎร์ธานี โดยจัดทำและเสนอรายงานการวิเคราะห์ผลกระทบสิ่งแวดล้อมต่อสำนักงานนโยบายและแผนทรัพยากรธรรมชาติและสิ่งแวดล้อม เพื่อดำเนินการตามขั้นตอนการพิจารณารายงาน สำนักงานนโยบายและแผนทรัพยากรธรรมชาติและสิ่งแวดล้อม ได้เสนอรายงานฯ ให้คณะกรรมการผู้ชำนาญการพิจารณารายงานการวิเคราะห์ผลกระทบสิ่งแวดล้อมโครงการเหมืองแร่ ในการประชุมครั้งที่ 5/2552 เมื่อวันที่ 27 สิงหาคม 2552 และมีมติให้ความเห็นชอบรายงานการประเมินผลกระทบสิ่งแวดล้อมโครงการดังกล่าว ทั้งนี้ สำนักงานนโยบายและแผนทรัพยากรธรรมชาติและสิ่งแวดล้อมได้แจ้งผลการพิจารณารายงานการประเมินผลกระทบสิ่งแวดล้อม และกำหนดให้ทางโครงการปฏิบัติตามมาตรการป้องกันและแก้ไขผลกระทบสิ่งแวดล้อม และมาตรการติดตามตรวจสอบคุณภาพสิ่งแวดล้อม ตามหนังสือที่ 1009.2/7339 ลงวันที่ 24 กันยายน 2552 ดังเอกสารแนบ 1 ทางโครงการได้รับอนุญาตเป็นประทานบัตรที่ 30233/15925 ตั้งแต่วันที่ 21 ตุลาคม 2553 ถึงวันที่ 20 ตุลาคม 2565 รวมอายุประทานบัตร 12 ปี ดังเอกสารแนบ 2 ซึ่งปัจจุบัน โครงการอยู่ระหว่างหยุดการทำเหมือง ตั้งแต่วันที่ 21 ตุลาคม 2564 ถึงวันที่ 20 ตุลาคม 2565 จึงไม่มีกิจกรรมการทำเหมืองแต่อย่างใด ดังเอกสารแนบ 3

ดังนั้น บริษัท เวียงสระฮิปปี้ จำกัด จึงได้มอบหมายให้ บริษัท ไมน์ เอ็นจิเนียริง คอนซัลแตนท์ จำกัด จัดทำรายงานผลการปฏิบัติตามมาตรการป้องกันและแก้ไขผลกระทบสิ่งแวดล้อมและมาตรการติดตามตรวจสอบคุณภาพสิ่งแวดล้อมตามเงื่อนไขที่เห็นชอบรายงาน

1.2 รายละเอียดของโครงการโดยสังเขป

1.2.1 รายละเอียดโครงการ

ชื่อโครงการ	โครงการเหมืองแร่ฮิปปี้
เจ้าของโครงการ	บริษัท เวียงสระฮิปปี้ จำกัด
สถานที่ตั้งโครงการ	ตำบลบ้านส้อง อำเภอเวียงสระ จังหวัดสุราษฎร์ธานี
ขนาดที่ตั้งโครงการ	เนื้อที่ 49-2-19 ไร่
โครงการได้รับอนุญาตประทานบัตร	เมื่อวันที่ 21 ตุลาคม 2553 ถึงวันที่ 20 ตุลาคม 2565 รวมอายุประทานบัตร 12 ปี
ได้รับอนุญาตประทานบัตรเลขที่	30233/15925

1.2.2 ตำแหน่งที่ตั้งโครงการ

พื้นที่ประทานบัตรที่ 30233/15925 ปรากฏอยู่ในแผนที่ภูมิประเทศของกรมแผนที่ทหาร มาตราส่วน 1:50,000 ลำดับชุด L7017 ระวาง 4826 II ตั้งอยู่ระหว่างเส้นกริดตั้งที่ 542000-543000 ตะวันออก และเส้นกริดนอนที่ 953000-954000 เหนือ อยู่ในตำบลบ้านส้อง อำเภอเวียงสระ จังหวัดสุราษฎร์ธานี แสดงดังรูปที่ 1-1

1.2.3 ลักษณะภูมิประเทศ

1) ลักษณะภูมิประเทศบริเวณพื้นที่โครงการ

ลักษณะภูมิประเทศของโครงการมีสภาพเป็นพื้นที่ราบ พื้นที่เป็นสวนยางพารา ในปัจจุบันมีการทำเหมืองในพื้นที่เปิดการทำเหมืองในลักษณะเป็นบ่อเหมืองลึกประมาณ 5-10 เมตรจากระดับผิวผิวดิน ดังรูปที่ 1-2

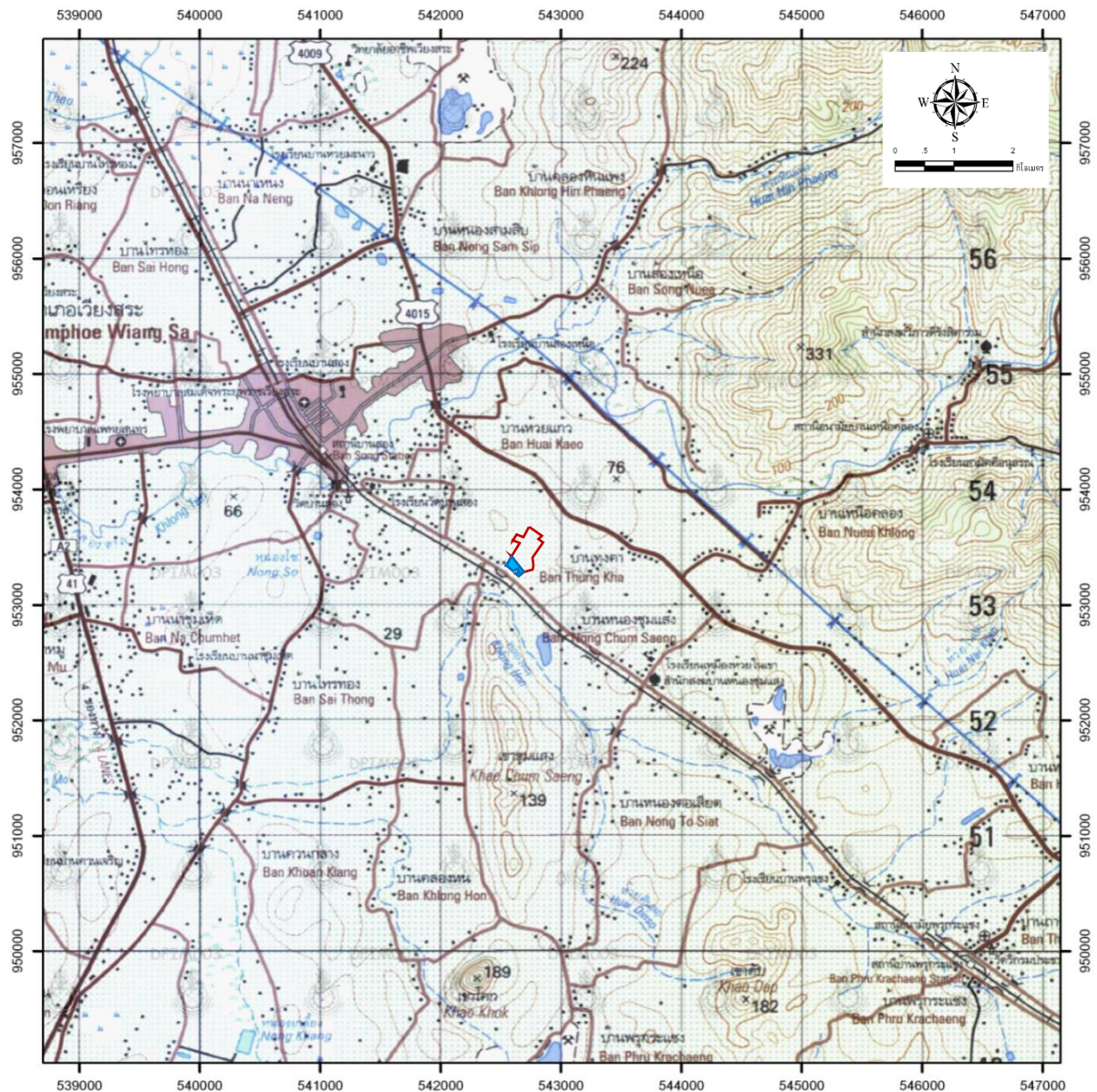
2) ลักษณะการใช้ประโยชน์ที่ดินบริเวณพื้นที่โครงการ

พื้นที่โครงการ มีลักษณะภูมิประเทศเป็นที่ราบเกษตรกรรม ปลูกยางพาราและสวนผลไม้ ชนิดต่างๆ มังคุด สละ มะพร้าว และหมาก โดยในปัจจุบันพื้นที่ผ่านการทำเหมืองมีลักษณะเป็นบ่อเหมืองลึกประมาณ 5-10 เมตร จากระดับพื้นดินโดยรอบ นอกจากนี้เป็นพื้นที่สวนยางพาราที่ยังไม่ได้เปิดการทำเหมือง พื้นที่ที่ได้มีการทำเหมือง มีลักษณะเป็นบ่อเหมือง และมีการวางแผนที่จะใช้ประโยชน์ของพื้นที่ในกิจกรรมการทำเหมือง โดยมีการแบ่งพื้นที่ดังนี้ บริเวณสำนักงาน บริเวณพื้นที่เก็บวัตถุดิบเปิด บริเวณโรงโม่หินของโครงการ บ่อตกตะกอน และบริเวณลานเก็บกองแร่ ดังรูปที่ 1-2

1.2.4 การคมนาคมเข้าสู่พื้นที่โครงการ

การเดินทางเข้าสู่พื้นที่โครงการได้โดยทางรถยนต์ จากจังหวัดสุราษฎร์ธานี ตามเส้นทางหมายเลข 4009 ช่วงสุราษฎร์-นาสาร-เวียงสระ ประมาณ 37 กิโลเมตร ถึงตลาดอำเภอนาสาร เดินทางต่อไปยังอำเภอเวียงสระ ระยะทางประมาณ 16.5 กิโลเมตร ถึงอำเภอเวียงสระเลี้ยวขวาผ่านสถานีรถไฟบ้านส้อง ระยะทางประมาณ 2.5 กิโลเมตร เลี้ยวขวาเข้าไปตามถนนลูกรังเป็นระยะทางประมาณ 100 เมตร ก็ถึงพื้นที่ประทานบัตร แสดงดังรูปที่ 1-3

รูปที่ 1-1 แสดงจุดที่ตั้งโครงการ



สัญลักษณ์



พื้นที่โครงการ ประทานบัตรที่ 30233/15925 ของ บริษัท เวียงสะระยิปซัม จำกัด



พื้นที่เก็บบ่อเก็บน้ำชุมชน

ที่มา : กรมแผนที่ทหาร (2542) แผนที่ภูมิประเทศ มาตราส่วน 1:50,000 ลำดับชุด ลำดับชุด L7017 ระวาง 4826 II

รูปที่ 1-2 แสดงลักษณะภูมิประเทศบริเวณโครงการ



พื้นที่หน้าเหมือง



โรงโม่หินโครงการ



สำนักงาน



พื้นที่เก็บกองเปลือกดิน



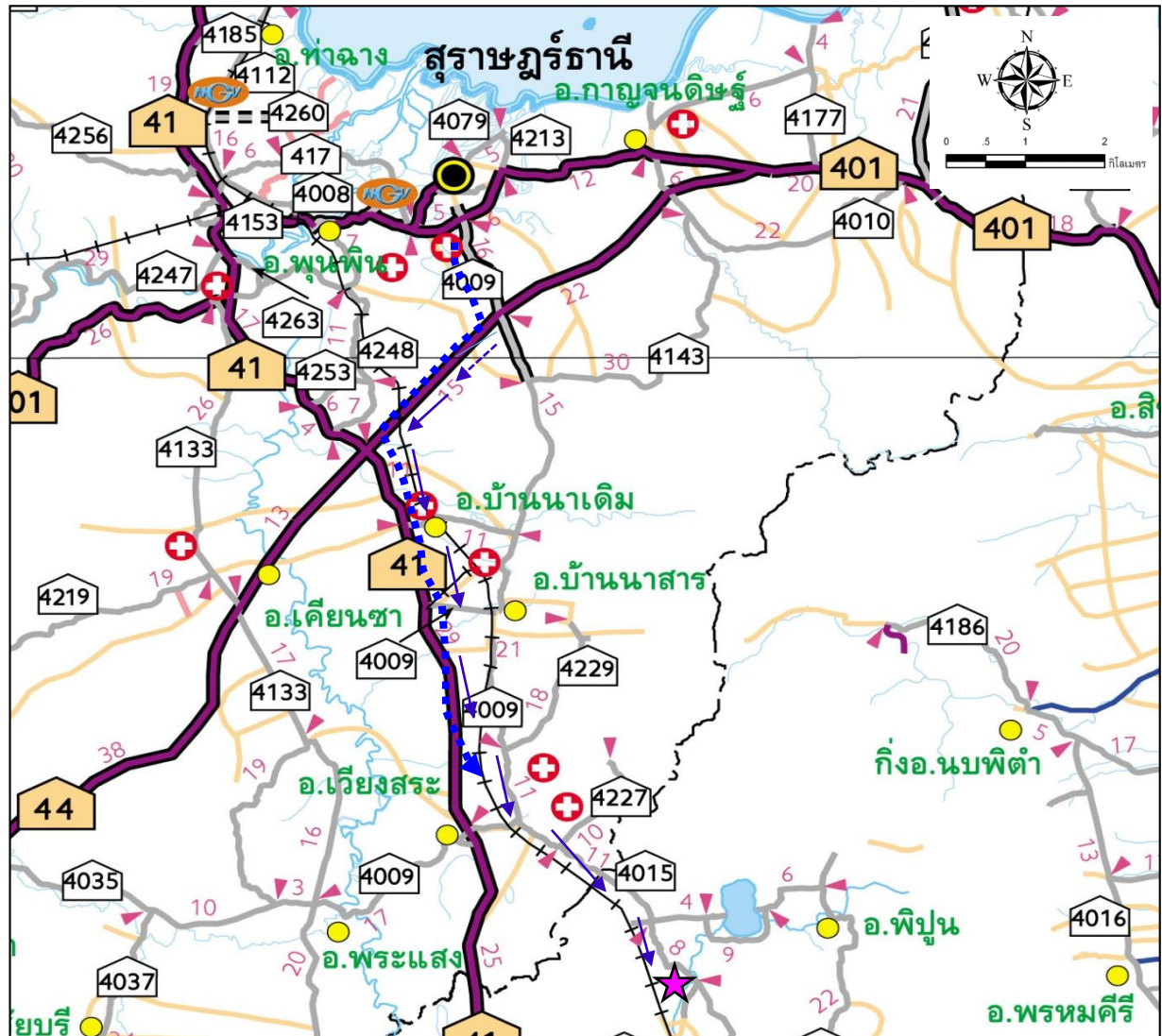
พื้นที่ลานกองแร่



บ่อรับน้ำ

ที่มา : www.google-earth.com, 2559 และการสำรวจของภาคสนาม (2565)

รูปที่ 1-3 แสดงการคมนาคมเข้าสู่พื้นที่โครงการ



สัจลักษณ์



พื้นที่โครงการ ประทานบัตรที่ 30233/15925
ของ บริษัท เวียงสระโยปซัม จำกัด



เส้นทางคมนาคมเข้าสู่พื้นที่โครงการ



ทางเข้าออกด้านหน้าพื้นที่โครงการ

ที่มา : กรมแผนที่ทหาร (2545) และการสำรวจของภาคสนาม

1.2.5 กิจกรรมของโครงการ

1) การวางแผนและออกแบบการทำเหมือง

การทำเหมืองของโครงการเป็นการทำเหมืองแร่ใยหิน โดยวิธีเหมืองหาบ ออกแบบให้มีลักษณะเป็นชั้นบันไดสูงไม่เกิน 10 เมตร และกว้างไม่น้อยกว่า 7 เมตร ทำเหมืองโดยวิธีเหมืองหาบ โดยเดินหน้าเหมืองไปตามเครื่องหมายอักษร “ห” และรักษาหน้าเหมืองให้เกิดความปลอดภัยโดยปรับระดับความชันหน้าเหมือง ≤ 45 องศา

2) การแต่งแร่

ในการแต่งแร่จะนำแร่ที่ได้จากการระเบิดหน้าเหมืองไปแต่งยังโรงแต่งแร่ที่ตั้งอยู่นอกพื้นที่ประทานบัตร

3) การใช้วัตถุระเบิด

ในการทำเหมืองของโครงการจะทำการเจาะระเบิดแร่โดยใช้เครื่องเจาะระเบิด สำหรับวัตถุระเบิดที่ใช้คือ AN-FO โดยมี ไดนาไมต์ (Dynamite) หรือวัตถุระเบิดชนิดหนืด (Slurry Explosive) และเก็บไฟฟ้าแบบจังหวะถ่วง (Delay Detonator) ทั้งนี้ขึ้นอยู่กับลักษณะทางธรณีวิทยาและลักษณะภูมิประเทศ รวมทั้งขนาดของ Fragment ที่ต้องการ และก่อนการระเบิดทุกครั้งจะจัดเจ้าหน้าที่ตรวจตราในรัศมี 100 เมตร และให้สัญญาณเตือนให้ได้ยินในรัศมี 500 เมตร

4) การใช้น้ำในการทำเหมือง

ในการทำเหมืองโดยวิธีเหมืองหาบ จะไม่มีการใช้น้ำในการผลิตแร่ แต่จะใช้น้ำในการลดการฟุ้งกระจายของฝุ่นละอองที่เกิดจากกิจกรรมการทำเหมือง โดยการใช้รถบรรทุกน้ำฉีดพรมน้ำ ตามบริเวณต่างๆ ในพื้นที่โครงการ

5) มาตรการรักษาความปลอดภัย และส่งเสริมสวัสดิภาพคนงาน

- จัดให้มีชุดปฐมพยาบาลเบื้องต้นและรถสำหรับนำคนเจ็บส่งโรงพยาบาลได้ตลอดเวลา
- จัดให้มีน้ำดื่ม น้ำใช้ ที่พักอาศัย และส้วมที่ถูกสุขลักษณะ
- จัดให้มีอุปกรณ์ป้องกันภัยส่วนบุคคล ที่เหมาะสมสำหรับคนงาน เช่น หมวกนิรภัย รองเท้านิรภัย หน้ากากป้องกันฝุ่น เป็นต้น

1.3 แผนการดำเนินงานด้านสิ่งแวดล้อมตามเงื่อนไขแนบท้ายประทานบัตร

การดำเนินการตามมาตรการป้องกันและแก้ไขผลกระทบสิ่งแวดล้อม ตามเงื่อนไขแนบท้ายประทานบัตร โครงการเหมืองแร่ใยหิน ประทานบัตรที่ 30233/15925 ของบริษัท เวียงสระใยหิน จำกัด แบ่งออกเป็น 2 ส่วน ดังต่อไปนี้

1.3.1 แผนการตรวจสอบมาตรการป้องกันและแก้ไขผลกระทบสิ่งแวดล้อม

ทางโครงการได้มอบหมายให้ บริษัท ไมน์ เอ็นจิเนียริง คอนซัลแตนท์ จำกัด เป็นผู้ตรวจสอบรวบรวมข้อมูลผลการปฏิบัติตามมาตรการป้องกัน และแก้ไขผลกระทบสิ่งแวดล้อมตามเงื่อนไขแนบท้ายประทานบัตรที่กำหนดไว้ดังเอกสารแนบ 1 เพื่อนำเสนอต่อสำนักงานนโยบายและแผนทรัพยากรธรรมชาติและสิ่งแวดล้อม กรมอุตสาหกรรมพื้นฐานและการเหมืองแร่ และหน่วยงานที่เกี่ยวข้อง

1.3.2 แผนการติดตามตรวจสอบคุณภาพสิ่งแวดล้อม

สำหรับแผนการติดตามตรวจสอบคุณภาพสิ่งแวดล้อมตามเงื่อนไขมาตรการป้องกันและแก้ไขผลกระทบสิ่งแวดล้อมตามหนังสือที่ ทส 1009.2/7339 ลงวันที่ 24 กันยายน 2552 แสดงได้ดังตารางที่ 1-1 ทั้งนี้ผลการตรวจวัดจะเปรียบเทียบกับค่ามาตรฐานที่กำหนด เพื่อนำเสนอต่อสำนักงานนโยบายและแผนทรัพยากรธรรมชาติและสิ่งแวดล้อม และกรมอุตสาหกรรมพื้นฐานและการเหมืองแร่

ตารางที่ 1-1 แผนการตรวจวัดคุณภาพสิ่งแวดล้อม

คุณภาพสิ่งแวดล้อม	ดัชนีตรวจวัด	ความถี่	สถานีตรวจวัด
1. คุณภาพอากาศ	<ul style="list-style-type: none"> ปริมาณฝุ่นละอองรวม (TSP) 	ปีละ 2 ครั้ง ในช่วงเดือนมีนาคมถึง เมษายน และในช่วงเดือน พฤศจิกายนถึงมกราคม	1. บ้านหัวควน 2. บ้านตอยอมด้านทิศตะวันออกเฉียงใต้ ในระยะประมาณ 90 เมตร 3. บ้านทุ่งคา
2. ระดับเสียง	<ul style="list-style-type: none"> ระดับเสียงเฉลี่ย 24 ชั่วโมง (Leq 24 hr.) ระดับเสียงสูงสุด (L_{max}) 	ปีละ 2 ครั้ง ในช่วงเดือนมีนาคมถึง เมษายน และในช่วงเดือน พฤศจิกายนถึงมกราคม	1. บ้านหัวควน 2. บ้านตอยอมด้านทิศตะวันออกเฉียงใต้ ในระยะประมาณ 90 เมตร 3. บ้านทุ่งคา
3. ความสั่นสะเทือน	<ul style="list-style-type: none"> ความเร็วอนุภาคสูงสุด ค่าความถี่ ค่าการขจัด 	ปีละ 2 ครั้ง ในช่วงเดือนมีนาคมถึง เมษายน และในช่วงเดือน พฤศจิกายนถึงมกราคม	1. บ้านตอยอมด้านทิศตะวันออกเฉียงใต้ ในระยะประมาณ 90 เมตร 2. บ้านหัวควนด้านทิศตะวันตก
4. คุณภาพน้ำ	<ul style="list-style-type: none"> ค่าความเป็นกรด-ด่าง ตะกอนละลาย ของแข็งแขวนลอย ค่าความกระด้าง ค่าความขุ่น ปริมาณเหล็ก ค่าซัลเฟต ปริมาณสารหนู ค่าแคดเมียม ตะกั่ว 	ปีละ 2 ครั้ง ในช่วงเดือนมีนาคมถึง เมษายน และในช่วงเดือน พฤศจิกายนถึงมกราคม	1. คลองหน (ต้นน้ำ) 2. คลองหน (ท้ายน้ำ) 3. คลองชลประทาน (ต้นน้ำ) 4. คลองชลประทาน (ท้ายน้ำ) 5. น้ำบ่อต้นบ้านหัวควน 6. น้ำบ่อต้นบ้านตอยอม

ที่มา : ผลการพิจารณารายงานการวิเคราะห์ผลกระทบต่อสิ่งแวดล้อม โดยคณะกรรมการผู้ชำนาญการ ตามหนังสือ ทส 1009.2/7339
ลงวันที่ 24 กันยายน 2552